

Jak wykonać przelew zwrotny do zrealizowanego przelewu bankowego?

W aplikacji *Finanse VULCAN* przelew zwrotny wykonuje się poprzez wprowadzenie nowego wyciągu bankowego z pozycją zwrotną.

Na potrzeby zwrotów należy zdefiniować typy księgowania, w których określamy, w jaki sposób zwrot ma być księgowany na kontach bilansowych: tak samo jak storno czerwone, czy tak samo jak storno czarne.

Zagadnienia omawiane w poradzie

Wprowadzenie typów księgowania

Podpisywanie deklaracji kwalifikowanym podpisem

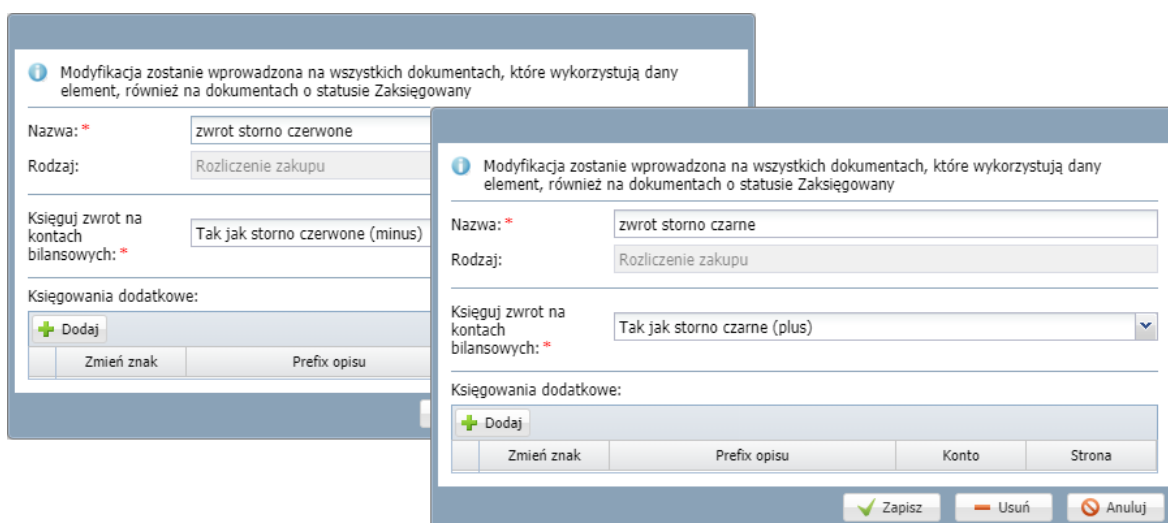
Wysyłanie podpisanych deklaracji do systemu e-Deklaracje

Drukowanie UPO dla deklaracji poprawnie wysłanych

Wprowadzanie typów księgowania

Typy księgowania definiuje administrator aplikacji.

1. Uruchom aplikację *Finanse VULCAN* jako administrator aplikacji i przejdź do widoku **Administracja/ Dokumenty**.
2. W drzewie danych wybierz gałąź **Typy księgowania/ Rozliczenie sprzedaży** (lub **Rozliczenie zakupu**), a następnie kliknij przycisk **Dodaj**.
3. W wyświetlonym oknie wprowadź nazwę oraz określ sposób księgowania zwrotów.




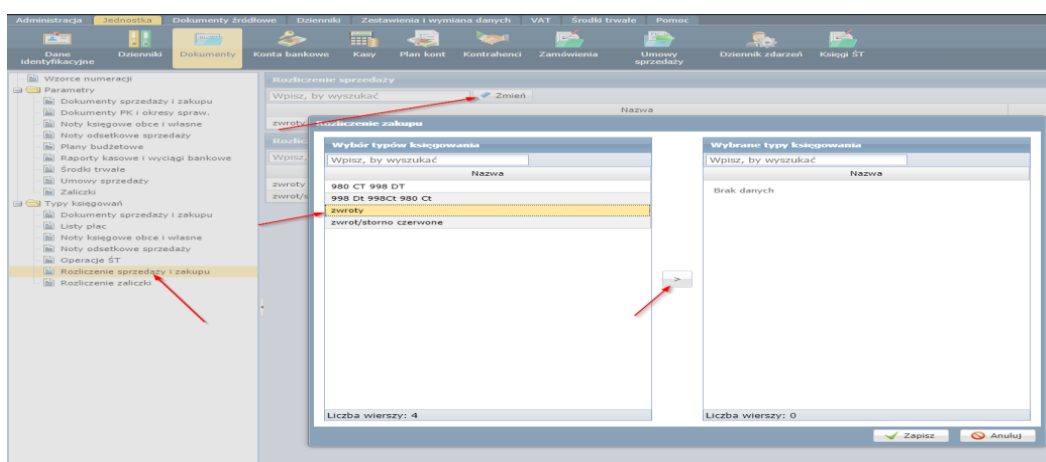
The image shows two overlapping screenshots of the application's 'Add' dialog for defining accounting types. Both screens display a message: 'Modyfikacja zostanie wprowadzona na wszystkich dokumentach, które wykorzystują dany element, również na dokumentach o statusie Zaksięgowany'. The left screenshot shows the following fields: 'Nazwa: *' with the value 'zwrot storno czerwone', 'Rodzaj:' with 'Rozliczenie zakupu', and 'Księguj zwrot na kontach bilansowych: *' with 'Tak jak storno czerwone (minus)'. Below these are buttons for '+ Dodaj', 'Zmień znak', and 'Prefix opisu'. The right screenshot shows: 'Nazwa: *' with 'zwrot storno czarne', 'Rodzaj:' with 'Rozliczenie zakupu', and 'Księguj zwrot na kontach bilansowych: *' with 'Tak jak storno czarne (plus)'. Below these are buttons for '+ Dodaj', 'Zmień znak', 'Prefix opisu', 'Konto', and 'Strona'. At the bottom right of the right screenshot are buttons for 'Zapisz', 'Usuń', and 'Anuluj'.

4. Kliknij przycisk **Zapisz** w celu zatwierdzenia nowego typu księgowania.

Przypisywanie typów księgowania do jednostki

Typy księgowania do jednostki przypisuje użytkownik posiadający uprawnienia głównego księgowego w tej jednostce.

1. Uruchom aplikację *Finanse VULCAN* jako główny księgowy.
2. Przejdź do widoku **Jednostka/ Dokumenty**.
3. W drzewie danych wybierz gałąź **Typy księgowania/ Rozliczenie sprzedaży i zakupu**.
4. W sekcji **Rozliczenie sprzedaży** (lub **Rozliczenie zakupu**) kliknij przycisk **Zmień**.
5. W wyświetlonym oknie przenieś wybrane typy księgowania z listy po lewej stronie na listę po prawej stronie (dwuklikiem lub za pomocą przycisku ).



6. Kliknij przycisk **Zapisz** w celu zatwierdzenia wprowadzonych zmian.

Dodawanie wyciągu bankowego

1. Przejdź do widoku **Jednostka/ Konta bankowe** i upewnij się, że konto księgowe jednostki zostało poprawnie wprowadzone.

Konta bankowe jednostki	
+ Dodaj	
Nr rachunku:	
Nazwa konta:	BUDŻET
Nazwa banku:	Powszechna Kasa Oszczędności Bank Polski SA Oddział 2 w Płocku
Adres banku:	ul.3 Maja 14 , 09-400 Płock
Dziennik:	G121 BUDŻET
Konta księgowe:	130-01, 130-02
Domyślne konto księgowe - uznanie:	130-01
Domyślne konto księgowe - obciążenie:	130-01
Typ księgowania - uznanie:	
Typ księgowania - obciążenie:	realizacja i zaangażowanie
Konto dla wezwania do zapłaty:	Nie

2. Kliknij przycisk **Dodaj** i wypełnij wyświetlony formularz.

Po wypełnieniu trzech pierwszych pól kwota w polu **Stan początkowy** zostanie uzupełniona automatycznie.

3. Kliknij przycisk **Zapisz** w celu zatwierdzenia nowego wyciągu bankowego. Wyświetli się karta **Ogólne** utworzonego wyciągu.

Dodawanie pozycji zwrotu realizowanego za pomocą storna czerwonego (minus)

1. W sekcji **Pozycje dokumentu** kliknij przycisk **Dodaj**.
2. W wyświetlonym oknie, w polu **Uznanie/Obciążenie** wybierz:
 - pozycję **Uznanie** – w przypadku zwrotu dotyczącego faktury zakupu,
 - pozycję **Obciążenie** – w przypadku zwrotu dotyczącego faktury sprzedaży.

W polu **Kwota** wpisz kwotę zwrotu. W polu **Zwrot** wybierz pozycję **Tak**. Uzupełnij również pole **Opis**. Następnie kliknij przycisk **Dodaj**.

Uzupełnij kolumny **Kwota** (konieczne jest wpisanie kwoty ujemnej), **Konto Dt**, **Konto Ct** oraz **Typ księgowania** wybierając ten, który utworzyłeś wcześniej, tj. storno czerwone. Pamiętaj, aby konta przypisać **po tej samej stronie**, po której przypisane zostały w pierwotnym przelewie uznaniowym, wygenerowanym na podstawie wprowadzonej faktury zakupu.

3. Upewnij się, czy w polu **Pozostało do zadektretowania** wyświetla się wartość 0,00.

Lp.	Kwota	Konto Dt	Konto Ct	Typ księgowania	Rodzaj planu	Zadanie
1	-100,00	201-01	130-01	zwrot storno czerwone		

W przypadku pojawienia się w polu **Pozostało do zadekretowania** kwoty podwojonej lub ujemnej, sprawdź, czy wpisałeś konta w kolumnach **Konto Dt** oraz **Konto Ct** po odpowiednich stronach. Jednym z kont powinno być to, które zostało wybrane jako konto księgowo używanego w wyciągu bankowym konta bankowego.

4. Kliknij przycisk **Zapisz**.

Dodawanie pozycji zwrotu realizowanego za pomocą storna czarnego (plus)

1. W sekcji **Pozycje dokumentu** kliknij przycisk **Dodaj**.
2. W wyświetlonym oknie, w polu **Uznanie/Obciążenie** wybierz:
 - pozycję **Uznanie** – w przypadku zwrotu dotyczącego faktury zakupu,
 - pozycję **Obciążenie** – w przypadku zwrotu dotyczącego faktury sprzedaży.

W polu **Kwota** wpisz kwotę zwrotu. W polu **Zwrot** wybierz **Tak**. Uzupełnij również pole **Opis**. Następnie kliknij przycisk **Dodaj**.

Uzupełnij kolumny **Kwota** (konieczne jest wpisanie kwoty dodatniej), **Konto Dt**, **Konto Ct** oraz **Typ księgowania** wybierając ten, który utworzyłeś wcześniej (storno czarne). Pamiętaj, aby konta przypisać po **przeciwnej stronie** niż przypisane zostały w pierwotnym przelewie uznaniowym, wygenerowanym na podstawie wprowadzonej faktury zakupu.

3. Upewnij się, czy w polu **Pozostało do zadekretowania** wyświetla się wartość 0,00.

The screenshot shows a software interface for adding a document entry. The form includes fields for 'Numer pozycji', 'Uznanie/Obciążenie', 'Data', 'Kwota', 'Kontrahent', 'Zwrot', and 'Opis'. Below the form is a table titled 'Dekretacje' with columns: 'Lp.', 'Kwota', 'Konto Dt', 'Konto Ct', 'Typ księgowania', 'Rodzaj planu', and 'Zadanie'. The table contains one row with the following data: Lp. 1, Kwota 100,00, Konto Dt 130-01, Konto Ct 201-01, Typ księgowania zwrot storno czarne. The 'Pozostało do zadekretowania' field is highlighted with a red box and shows 0,00. At the bottom of the interface are buttons for 'Zapisz', 'Usuń', and 'Anuluj'.

4. Kliknij przycisk **Zapisz**.